



C  
P  
J  
E  
P  
S



B  
P  
J  
E  
P  
S



D  
E  
J  
E  
P  
S

de Nouvelle-Aquitaine

les francas

L'éducation en mouvement !

# Union Régionale des Francas de Nouvelle-Aquitaine

Webinaire du 27 mars 2025 - Présentation du BPJEPS ASEC

# Les Francas



Les Francas ont, dès leur création, mesuré la nécessité d'organiser des actions de formation à destination des personnes assurant l'accueil des enfants et des jeunes dans leur temps libre.

Les Francas considèrent la formation des différents acteurs éducatifs qui interviennent auprès des enfants et des adolescent·es à la fois comme :

- un levier essentiel à l'amélioration des pratiques éducatives et de la qualité éducative locale,
- une contribution au développement personnel et social d'individus visant, par une démarche d'éducation populaire, leur émancipation et leur promotion sociale.

Une Fédération qui rassemble autour des valeurs « **Humaniste, Liberté, Égalité, Solidarité, Laïcité, Paix** » mise en vie chaque jour dans leur action éducative.

# L'Union régionale des Francas de Nouvelle-Aquitaine



Les Francas de Nouvelle-Aquitaine proposent des formations du niveau 3 au niveau 5 permettant ainsi à chaque stagiaire de réaliser son projet de formation tout le long de la vie et à son rythme.

➔ **CPJEPS** « Animateur d'Activités et de Vie Quotidienne dans toute structure de loisirs et d'animation socioculturelle »

➔ **BPJEPS** spécialité « Animation Socio-Educative ou Culturelle »

➔ **DEJEPS** spécialité « Animation Socio-Educative ou Culturelle » Mention « coordination de projet »



La certification Qualiopi garantit la qualité de la formation dispensée par les Francas de Nouvelle-Aquitaine qui répondent à l'ensemble des critères imposés par la loi.

Les Francas de Nouvelle-Aquitaine sont engagés pour l'accueil des personnes en situation de handicap.



B  
P  
J  
E  
P  
S



**Le BPJEPS (Brevet Professionnel Jeunesse  
Education Populaire et Sport)  
spécialité « animation »**

**Mention ASEC « Animation Socio-Educative ou  
Culturelle »**

Le BPJEPS mention « animation socio-éducative ou culturelle » permet d'exercer en autonomie son activité professionnelle, en utilisant un ou des supports techniques dans les champs des activités éducatives, culturelles et sociales, dans la limite des cadres réglementaires.

L'animateur est responsable de son action au plan pédagogique, technique et organisationnel et assure la sécurité des tiers et des publics dont il a la charge.

Il a la responsabilité d'une action éducative qui s'inscrit dans le projet de la structure.



Il encadre tout type de public, dans tous lieux d'accueil ou de pratique en prenant en compte les publics et les contextes territoriaux de vie de ces publics.

Il est attendu, en compléments des animations, que l'animateur soit en mesure de proposer et concevoir des projets à partir des constats réalisés auprès des publics qu'il accueille et des financements mobilisables par la structure.

L'animateur travaille avec d'autres professionnels, des volontaires, des personnes engagées dans l'action.

Il peut relever de tous les types de statuts : salarié du secteur public ou privé.



## La formation dans le cadre de la réforme des diplômes JEPS (Jeunesse Education Populaire et Sport)

### Les textes

RNCP 39926- Ministère des Sports et des jeux Olympiques et Paralympiques

Date de création : 29 novembre 2024

Diplôme de niveau 4 (BAC)

Arrêté du 9 novembre 2024 portant création de la mention « animation socio-éducative ou culturelle » du brevet professionnel de la jeunesse, de l'éducation populaire et du sport

- Une combinaison d'apports théoriques et de pratiques professionnelles sur un rythme approximatif d'une à deux semaines par mois en centre de formation.
- Le reste du temps en structure d'alternance pédagogique.
- Individualisation des parcours : les contenus et la durée de la formation peuvent être allégés à la suite de la semaine de positionnement en concertation entre le formateur et le stagiaire.
- La formation est assurée par une équipe pédagogique professionnelle et expérimentée.



## Les prérequis

- être titulaire de l'un des certificats relatifs au secourisme (PSC1, AFPS, PSE 1, PSE 2, AFGSU, STT) en cours de validité.
- être capable de justifier d'une expérience d'animateur professionnelle ou non professionnelle auprès d'un groupe d'une durée minimale de 200 heures au moyen d'une attestation délivrée par la ou les structures d'accueil.



Il est procédé à la vérification de ces exigences préalables au moyen de la production :

- Du certificat de secourisme
- De l'attestation d'expérience délivrées par le ou les structures d'accueils concernées



## Organisation de la formation



Cadre (légal)

**588** Heures en centre de formation

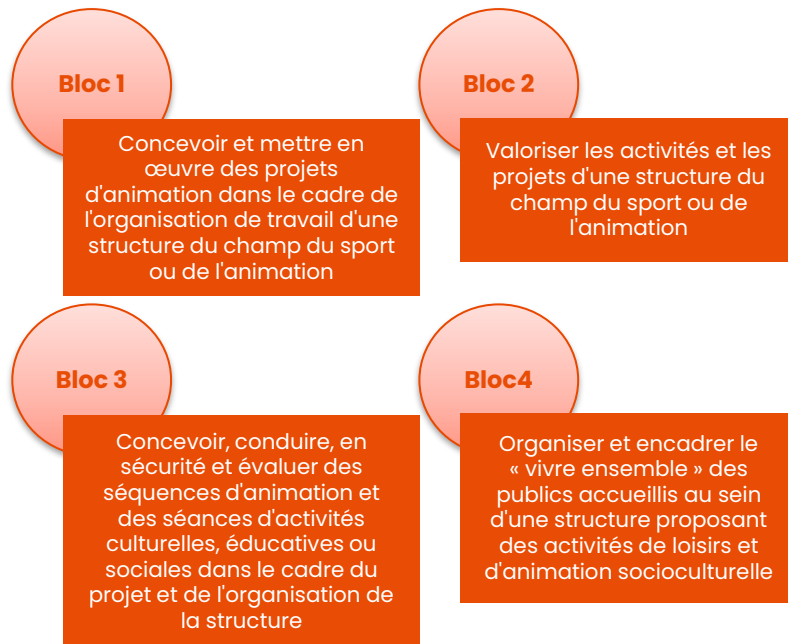
17 regroupements de 4-5 jours

**300** Heures minimum en structures d'alternance pédagogique

## 28 heures de positionnement

- Se situer dans le métier d'animateur
- Définir les compétences à acquérir
- Définir son parcours
- Définir la vie de groupe durant la formation

## 4 blocs de compétences pour obtenir le diplôme





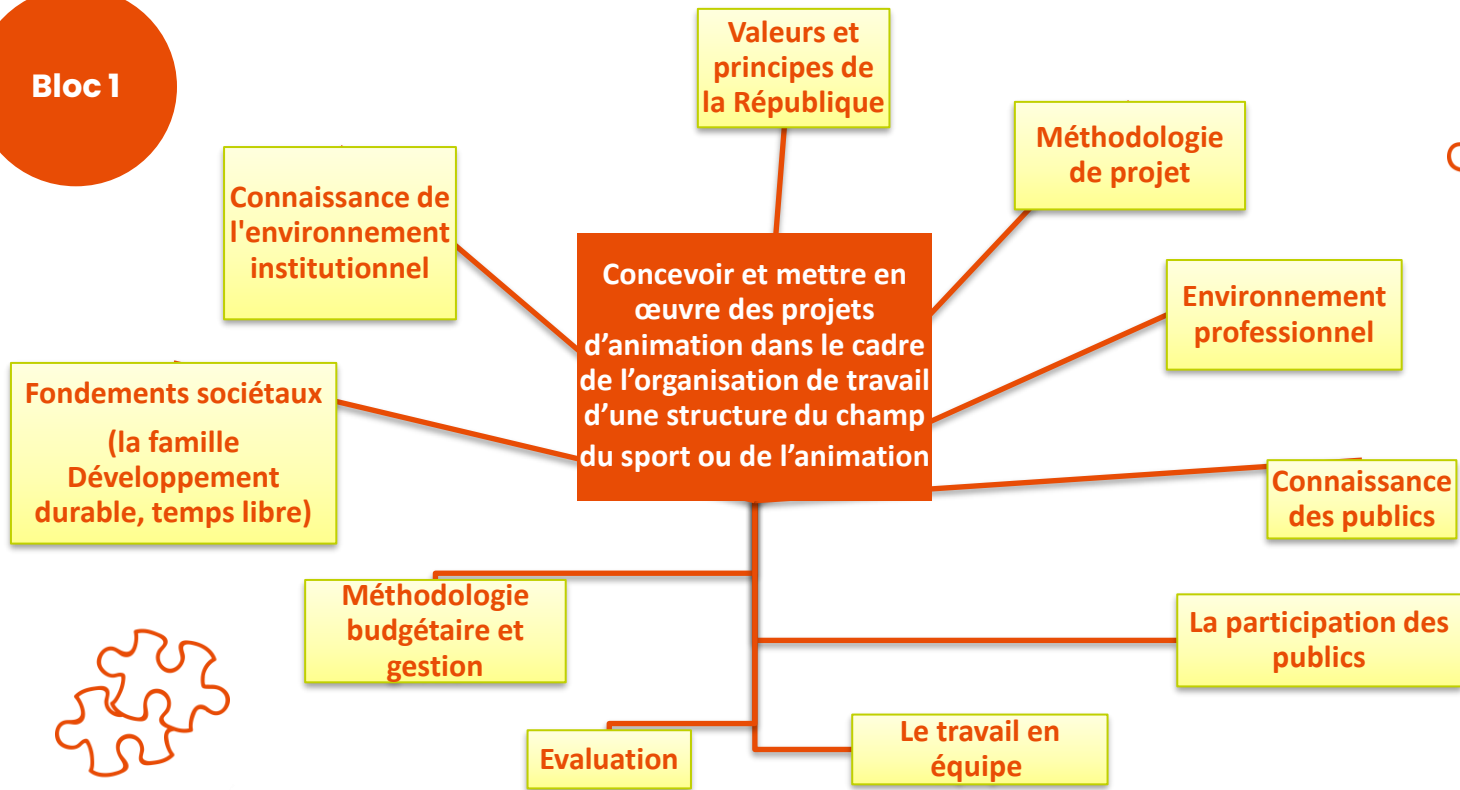
**Une compétence c'est la capacité à mettre en œuvre des connaissances, des savoir-faire et/ou des comportements pour accomplir des tâches spécifiques.**

- Elle se définit autour des éléments suivants :
- La compétence est produite par un individu ou un collectif dans une situation donnée,
- Elle est nommée et reconnue socialement ; cela signifie notamment quelle doit être validée par une certification,
- Elle correspond à la mobilisation dans l'action d'un certain nombre de ressources personnelles combinées de façon spécifique, complétée par la mobilisation de ressources de l'environnement,
- Elle permet de générer un résultat souhaité en fonction du contexte,
- Une fois acquise, elle est transférable hors de son contexte d'apprentissage et concourt à la constitution des actes professionnels

## Pour les Francas :

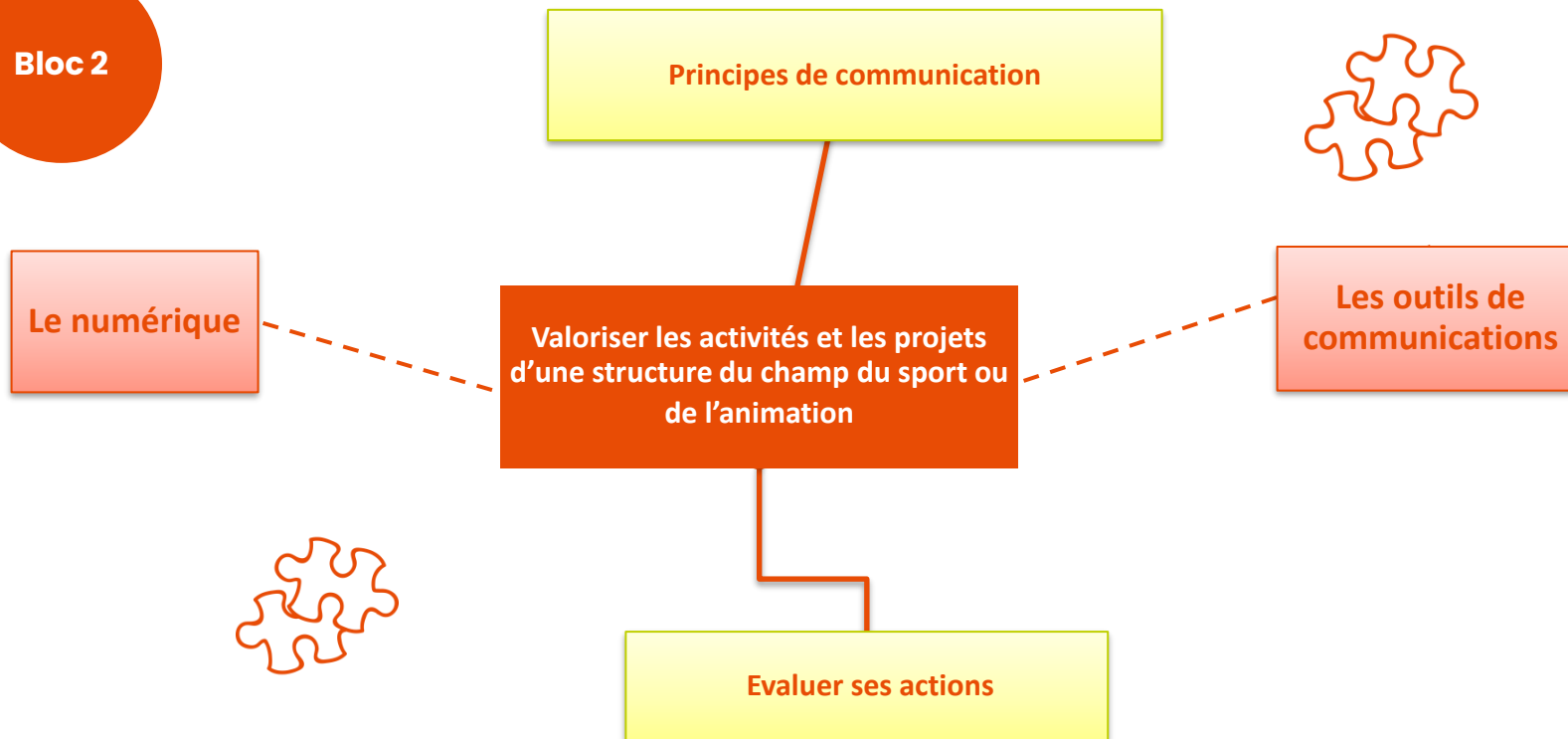
- Les actions de formation intègrent les dimensions individuelles et collectives de la compétence.
- Construire les compétences des animateurs en référence à nos valeurs signifie de permettre aux animateurs de devenir des acteurs susceptibles d'agir sur les milieux pour les transformer et améliorer l'accueil éducatif des publics.
- Ces animateurs seront, à leur niveau, producteurs d'influence.
- Ils contribueront à la construction des compétences d'autres acteurs impliqués dans l'éducation.
- Et implique
- De placer les apprenants en situation d'auteur et d'acteur de leur projet de formation, de progresser personnellement et socialement, de donner un sens à leur parcours de formation...

# Le BPJEPS ASEC



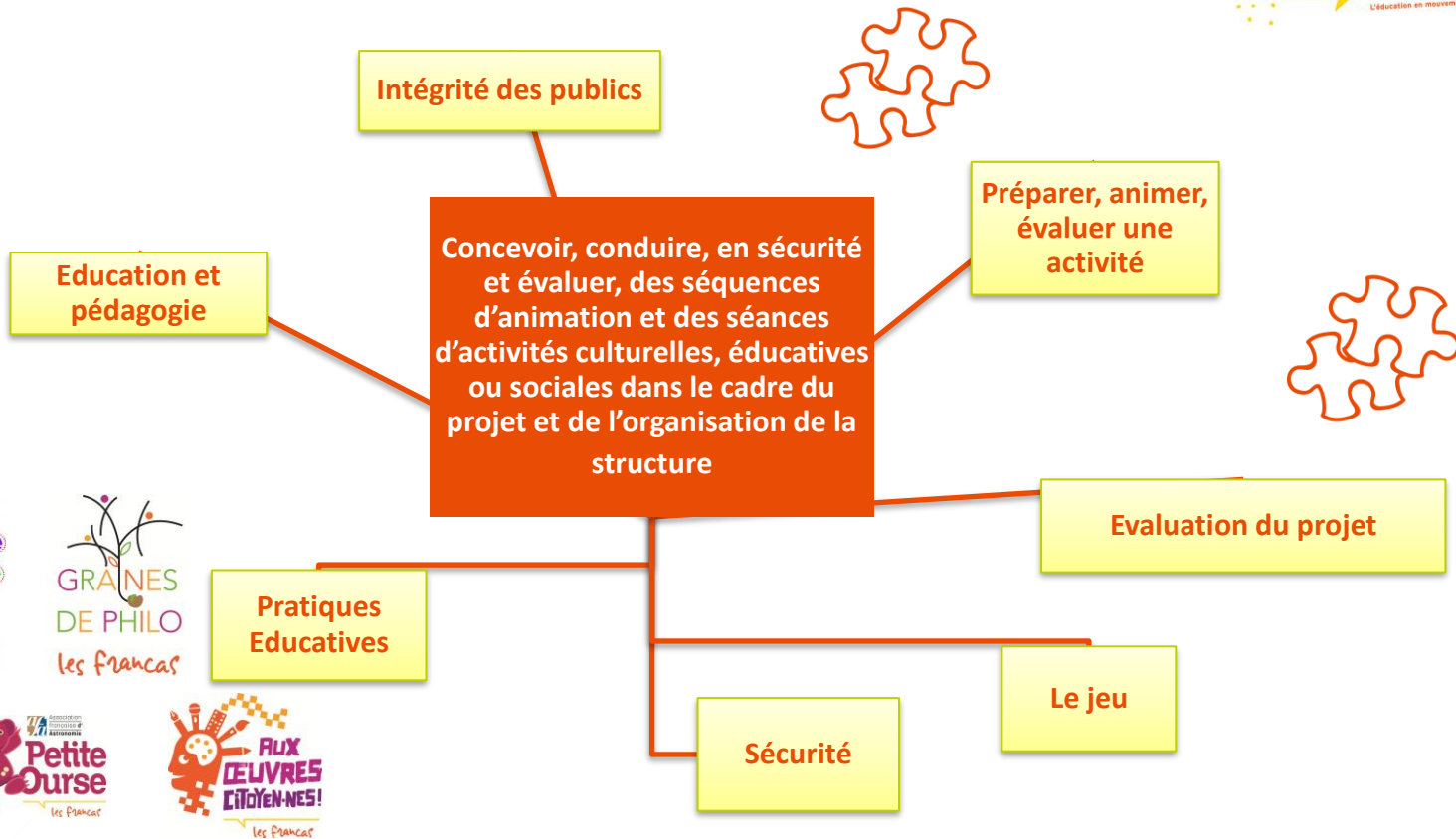
# Le BPJEPS ASEC

## Bloc 2



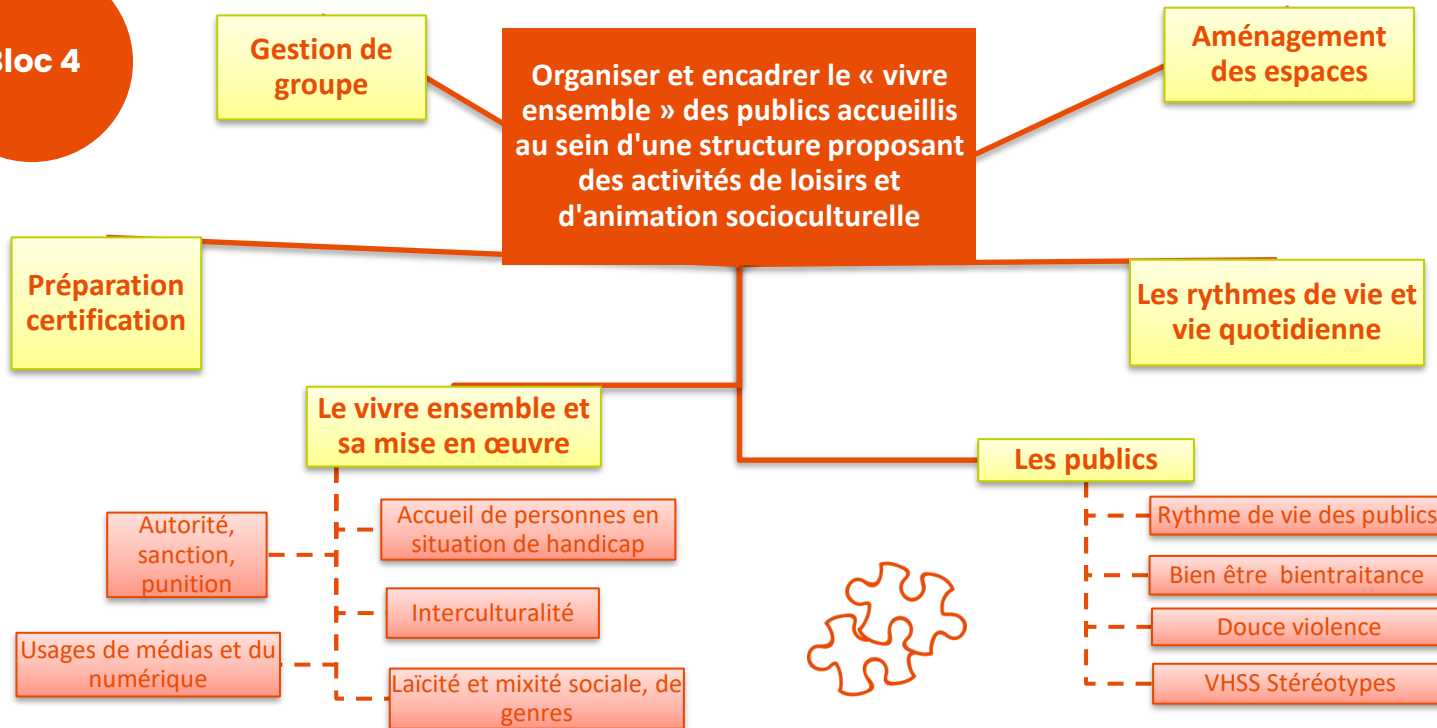
# Le BPJEPS ASEC

## Bloc 3



# Le BPJEPS ASEC

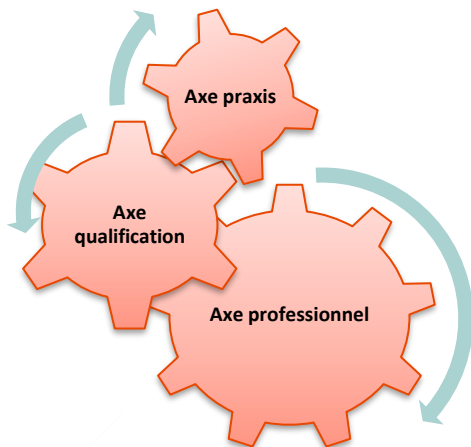
## Bloc 4



## Déroulement de l'alternance

Les pôles de l'alternance sont constitués par le stagiaire, la structure d'accueil, le centre de formation.

Chacun de ses pôles revêt une fonction spécifique : construction du projet professionnel personnalisé ; lieu de pratique professionnelle ; espace d'acquisition des savoirs professionnels.



## Accueillir un stagiaire en alternance ou en apprentissage

Le tutorat s'organise autour de 4 fonctions principales :

- Accueil et intégration du stagiaire dans la structure :
- Appropriation de l'emploi :
- Conception et mise en place d'un dispositif de construction et d'évaluation des compétences :
- Accompagnement pratique à la construction de compétences :
- Un travail de co-construction et d'appropriation de la formation entre le tuteur et l'organisme de formation

# Le BPJEPS ASEC

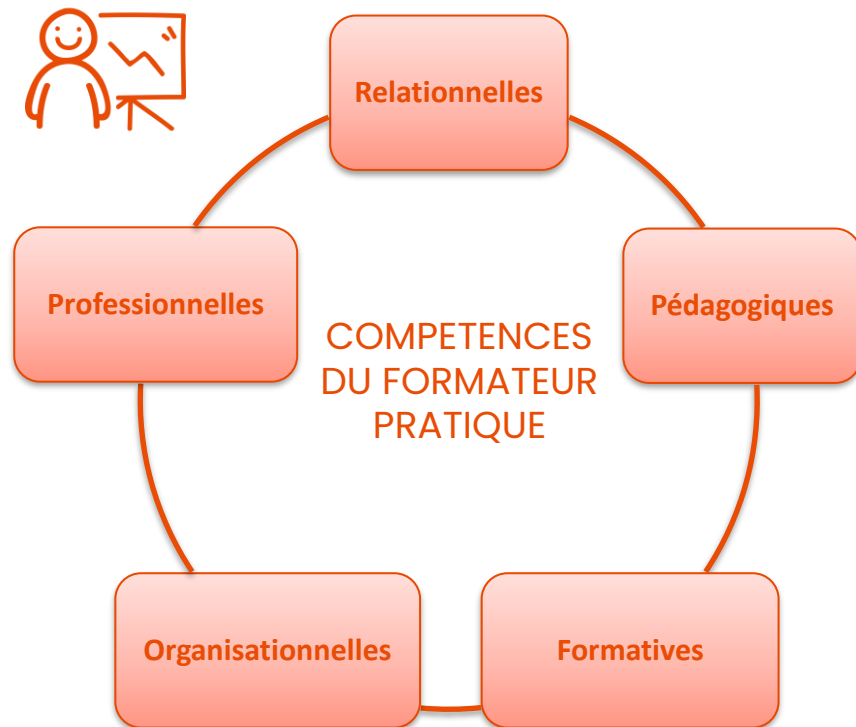
La structure d'alternance doit être capable d'assurer la formation « de terrain » du stagiaire, au regard du référentiel de formation.

Pour ce faire, elle doit être capable de :

- Définir et mettre en place un projet tutorial intégré au projet de la structure,
- Définir les rôles et responsabilités de chacun,
- Accompagner et former les acteurs durant la mise en œuvre du tutorat.

Le formateur pratique doit :

- Avoir un niveau de qualification équivalent ou supérieur avec de l'expérience d'au moins de deux ans sur la fonction d'animateur.
- Être en lien au quotidien avec l'activité du stagiaire.
- Avoir la disponibilité à l'accompagnement du stagiaire.
- Connaître le référentiel de formation..



## Les certifications

<b>BC1</b>	Production d'un document écrit personnel explicitant la conception, la mise en œuvre et la réalisation d'un projet d'animation s'inscrivant dans celui de la structure d'alternance pédagogique	Un entretien en 2 temps : présentation orale et échange avec les évaluateurs	
<b>BC2</b>	Production d'un document écrit personnel comprenant 2 actions de valorisation d'activité ou de projet qu'il a mis en œuvre au sein de la structure d'alternance pédagogique	Un entretien en 2 temps : présentation orale illustrée et échange avec les évaluateurs	
<b>BC3</b>	Production d'un document écrit personnel de la conduite d'une séance d'activités	Le jour de l'épreuve, le candidat conduit la prochaine séance d'activités présentée dans le document	Un entretien en 2 temps : analyse de la séance et échanges avec les évaluateurs
<b>BC4</b>	Production d'un document écrit personnel portant sur l'organisation et l'encadrement du « vivre ensemble » au sein de la structure d'alternance pédagogique	Un entretien en 2 temps : présentation orale et échange avec les évaluateurs	



# Pour réussir sa formation

# Les conditions de réussite

L'accompagnement du stagiaire

Des rencontres

3 rencontres tripartites  
2 groupes de pilotage

En centre de formation

Définition des actions à mener en alternance  
Retour d'alternance

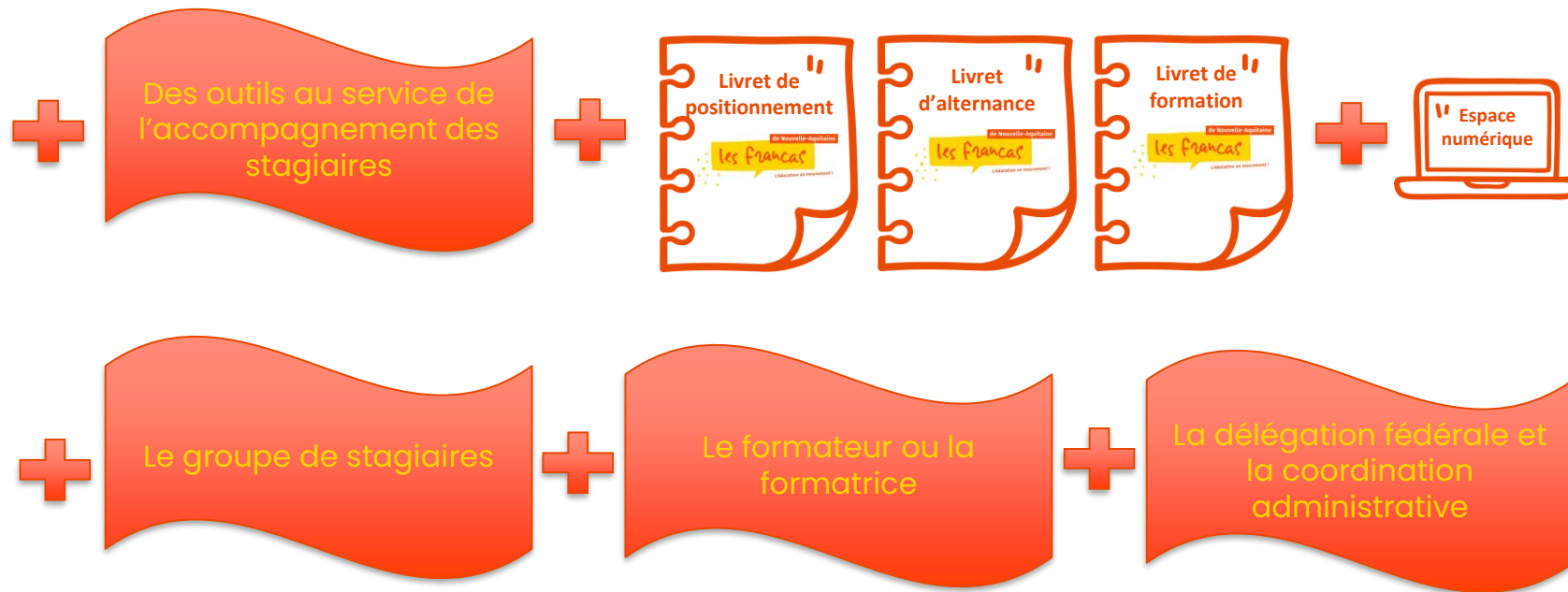
Aide à la certification  
Relecture des dossiers de certification

Evaluation de fin de formation

En structure d'alternance

Planning de rencontres entre le stagiaire et le formateur pratique

# Les conditions de réussite



# Le financement de votre formation



**L'Union Régionale des Francas de Nouvelle-Aquitaine est à votre écoute pour vous accompagner.**

Vous êtes en cours d'emploi.  
Vous êtes demandeur ou demandeuse d'emploi.

Toutes nos formations sont éligibles  
à l'apprentissage avec le



# Comment s'inscrire ?

**Vous êtes salarié.e ou agent public ?**

Je choisis ma formation et je vérifie les conditions d'accès	Je contacte les Francas de Nouvelle-Aquitaine pour obtenir un devis	Je fais valider mon projet par mon employeur	Je transmets un dossier d'inscription complet aux Francas de Nouvelle-Aquitaine	Mon alternance a lieu chez mon employeur
--	---	--	---	--

**Vous êtes en recherche d'emploi inscrit.e ou non à France Travail ?**



Je choisis ma formation et je vérifie les conditions d'accès	Je contacte Pôle emploi ou la mission locale ou cap emploi (prescripteurs)	Je fais valider mon projet par une prescription en fonction de ma situation et si la formation est éligible au PRF *	Je transmets un dossier d'inscription complet aux Francas de Nouvelle-Aquitaine	Si je n'ai pas d'employeur, j'ai 1 mois pour le trouver après le début de la formation
--	--	--	---	--

**Vous êtes éligible au contrat d'apprentissage ?**



Je choisis ma formation et je vérifie les conditions d'accès	J'effectue une préinscription sur le site du CFA SANA en intégrant les pièces administratives demandées	J'attends la validation du CFA SANA et des Francas de Nouvelle-Aquitaine	Je transmets un dossier d'inscription avec les pièces pédagogiques complémentaires demandées aux Francas de Nouvelle-Aquitaine	Si je n'ai pas d'employeur, j'ai 3 mois pour le trouver après le début de la formation
--	---	--	--	--

L'Union Régionale des Francas de Nouvelle-Aquitaine [www.francas-na.fr](http://www.francas-na.fr) et [nroy@francas-na.fr](mailto:nroy@francas-na.fr)

Le CFASANA [www.cfasana.fr](http://www.cfasana.fr)

\* PRF plan Régional de Formations de la Région Nouvelle-Aquitaine

# Des questions ?

Nous sommes à votre écoute



RETROUVEZ-NOUS SUR :

 [www.francas-na.fr](http://www.francas-na.fr)

 Les Francas de  
Nouvelle-Aquitaine

## Les Francas de Nouvelle-Aquitaine

44-50 boulevard George V

33000 Bordeaux

### Contacts :

Christophe Sauvaud, délégué fédéral, [csauvaud@francas-na.fr](mailto:csauvaud@francas-na.fr)

Nathalie Roy, attachée d'administration, [nroy@francas-na.fr](mailto:nroy@francas-na.fr)